

Juzgados de Mayor Riesgo: Análisis y Retos

Noviembre 2019



¡Marcando el rumbo!

“Si la delincuencia atraviesa fronteras, lo mismo ha de hacer la acción de la ley.”

*Kofi Annan,
Convención de Palermo*



Antecedentes y base legal de procesos de mayor riesgo



¡Marcando el rumbo!

#SeguridadGT

Antecedentes a nivel mundial

- Delincuencia organizada transnacional.
 - Ya no un fenómeno nacional o regional, sino mundial.
 - 1993 el tema se inició a discutir en la ONU.
- Convención contra la delincuencia organizada transnacional y sus protocolos (año 2000).
 - 190 países la han suscrito hasta 2019.
 - Suscrita por Guatemala en el año 2000, aprobada en Decreto 36-2003.
 - Emisión Ley contra la Delincuencia Organizada (2006).

Legislación en Latinoamérica

Línea de tiempo
aprobación de leyes
relacionadas a la
persecución de la
Delincuencia
Organizada



Fuente: CIEN, elaboración propia.

Esfuerzos realizados, 2000-2010

Legislativo

- Reformas a la Ley contra la Narcoactividad (2003).
- Aprobación de la Convención de Palermo (2003).
- Ley Contra la Delincuencia Organizada (2006).
- Ley del INACIF (2006).
- Ley de CICIG (2007).
- Ley de Competencia Penal en Mayor Riesgo (2009).
- Ley Extinción de Dominio (2010).

Ejecutivo

- Creación de: DIGICI, INACIF, SVET.
- Implementación del Sistema Nacional de Seguridad (2008).
- PNC: SGIC (2005), PANDA/DIPANDA (2009).
- MP: Fiscalía de Delitos contra la Vida (2005), Unidad contra las Extorsiones (2009), Unidad de Métodos Especiales.

Judicial

- Juzgados y Tribunales de Alto Impacto (2000 a 2006).
- Juzgados y Tribunales de Mayor Riesgo (2009).
- Emisión de Reglamento para audiencias por videoconferencia (2009).

Fuente: CIEN, elaboración propia.

Esfuerzos realizados, 2011-2019

Legislativo

- Ley de Dirección General de Investigación Criminal (2012).
- Ley contra la Corrupción (2012).
- Reformas a la Ley Orgánica del MP (2016).
- Reformas a la Ley de Carrera Judicial (2016).

Ejecutivo

- Creación de: DIGICRI (2012).
- Política Criminal Democrática (2015), Política Nacional de Seguridad (2017).
- PNC: Creación de Fuerzas de Tarea (2012).
- MP: Fiscalía contra las Extorsiones (2014), Persecución Penal Estratégica de estructuras criminales (2012).
- INACIF: Laboratorio de acústica (2014), laboratorio de informática forense (2017), modernización laboratorio de balística (2018).

Judicial

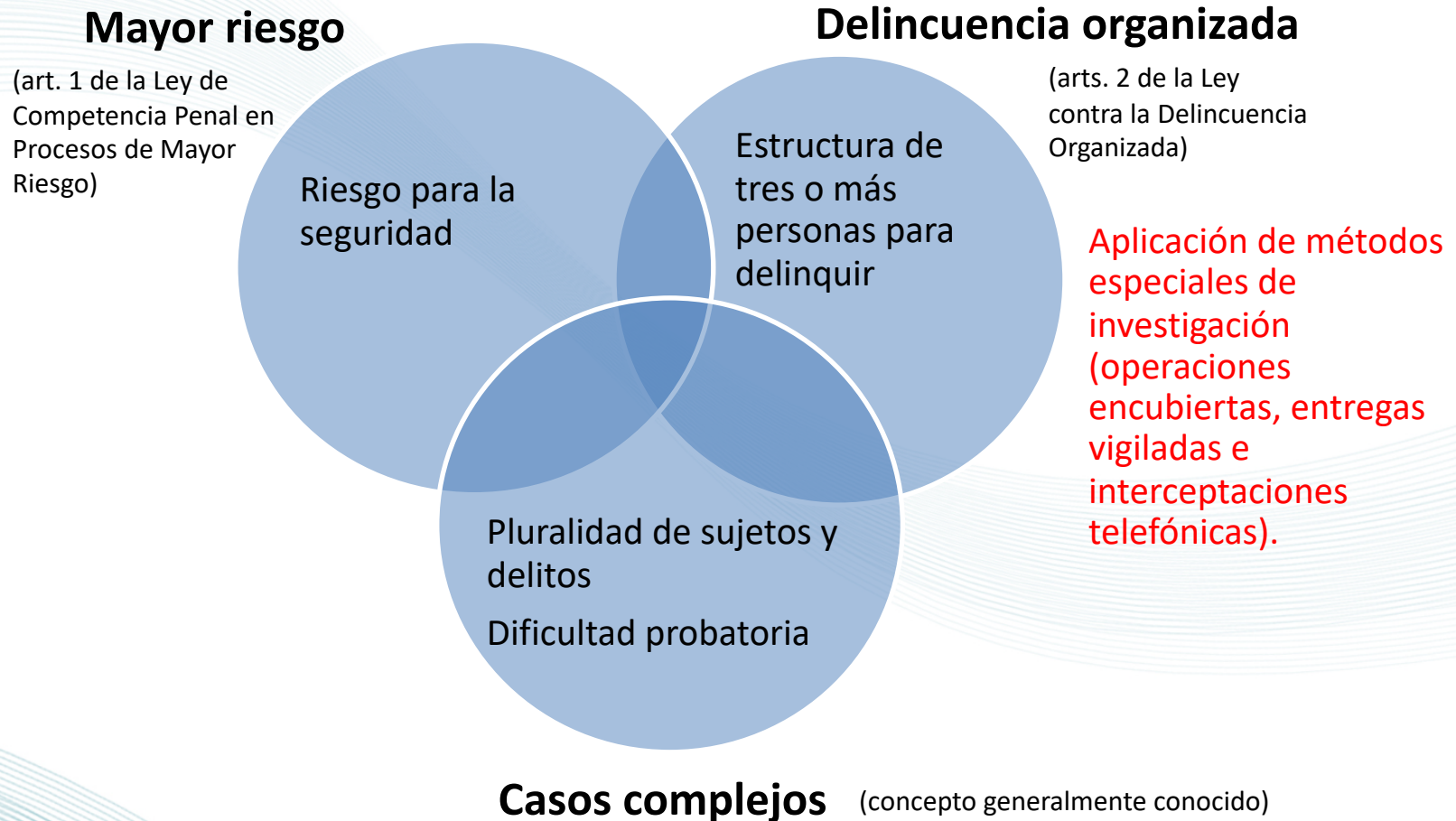
- Juzgados y Tribunales de Extinción de Dominio.
- Ampliación de Juzgados y Tribunales de Mayor Riesgo .
- Creación de la Unidad de Mayor Riesgo en el IDPP.

Fuente: CIEN, elaboración propia.

Particularidades Competencia de Mayor Riesgo (1)

- Tipos de delitos:
 - Delitos de delincuencia organizada.
 - Delitos de violaciones graves de los Derechos Humanos.
 - Corrupción.
- Mayor riesgo vs caso complejo.

Mayor riesgo vs Caso complejo



Fuente: CIEN, elaboración propia.

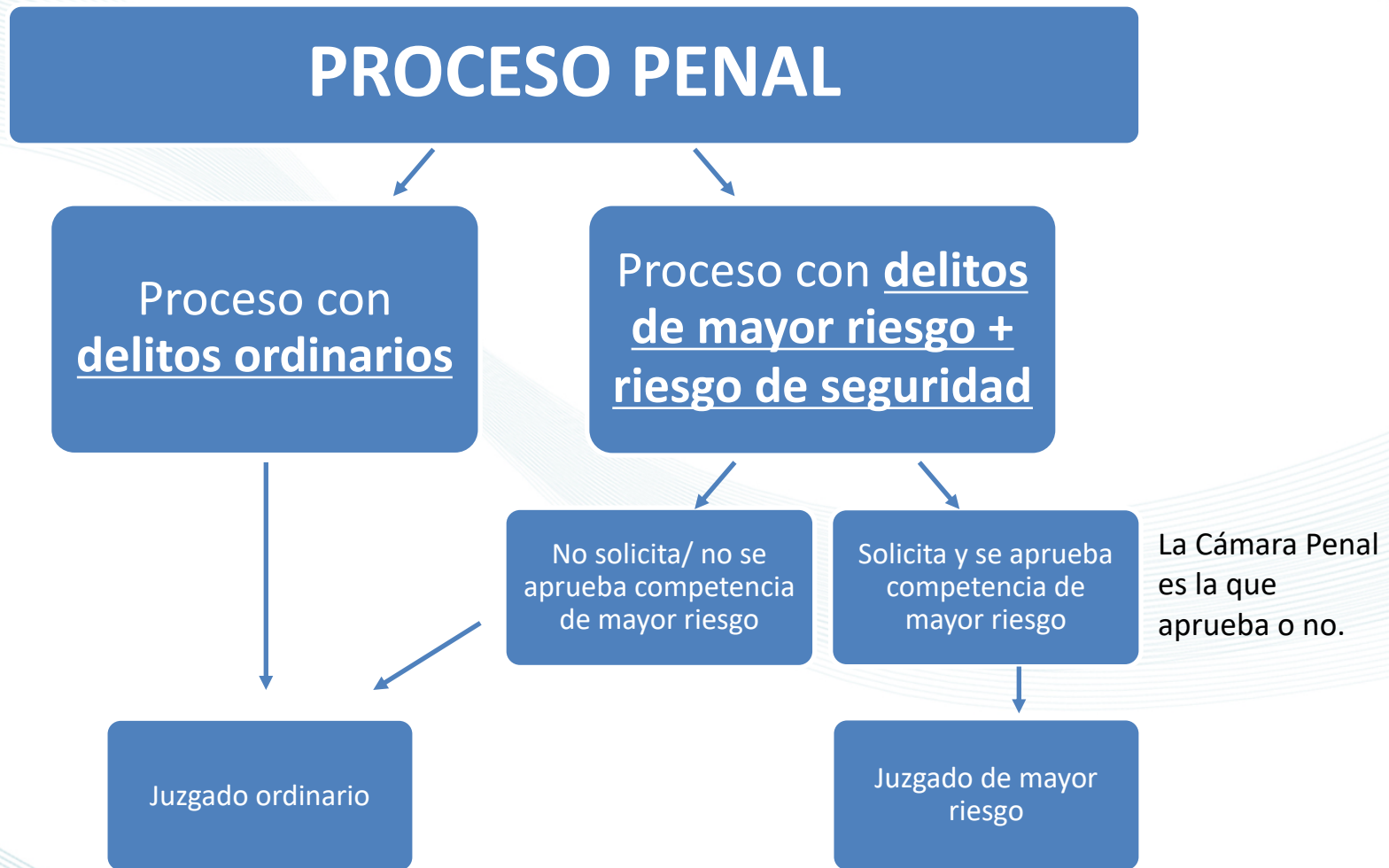
Comparación de Conceptos en Latinoamérica

<ul style="list-style-type: none">Argentina	<u>Caso Complejo</u>
<ul style="list-style-type: none">BoliviaEcuadorColombiaPerúGuatemalaNicaraguaPanamáMéxicoEl SalvadorHondurasEspañaCosta Rica	<u>Delincuencia Organizada</u> (las legislaciones de varios países asocian el concepto de Delito Complejo a la Delincuencia Organizada)
<ul style="list-style-type: none">EcuadorUruguay	<u>Lavado de Activos</u> (las legislaciones de varios países asocian el concepto de delito complejo al Lavado de Activos)

Guatemala es el único país en toda Latinoamérica que contempla la figura de delitos de mayor riesgo en términos de seguridad de los sujetos procesales.

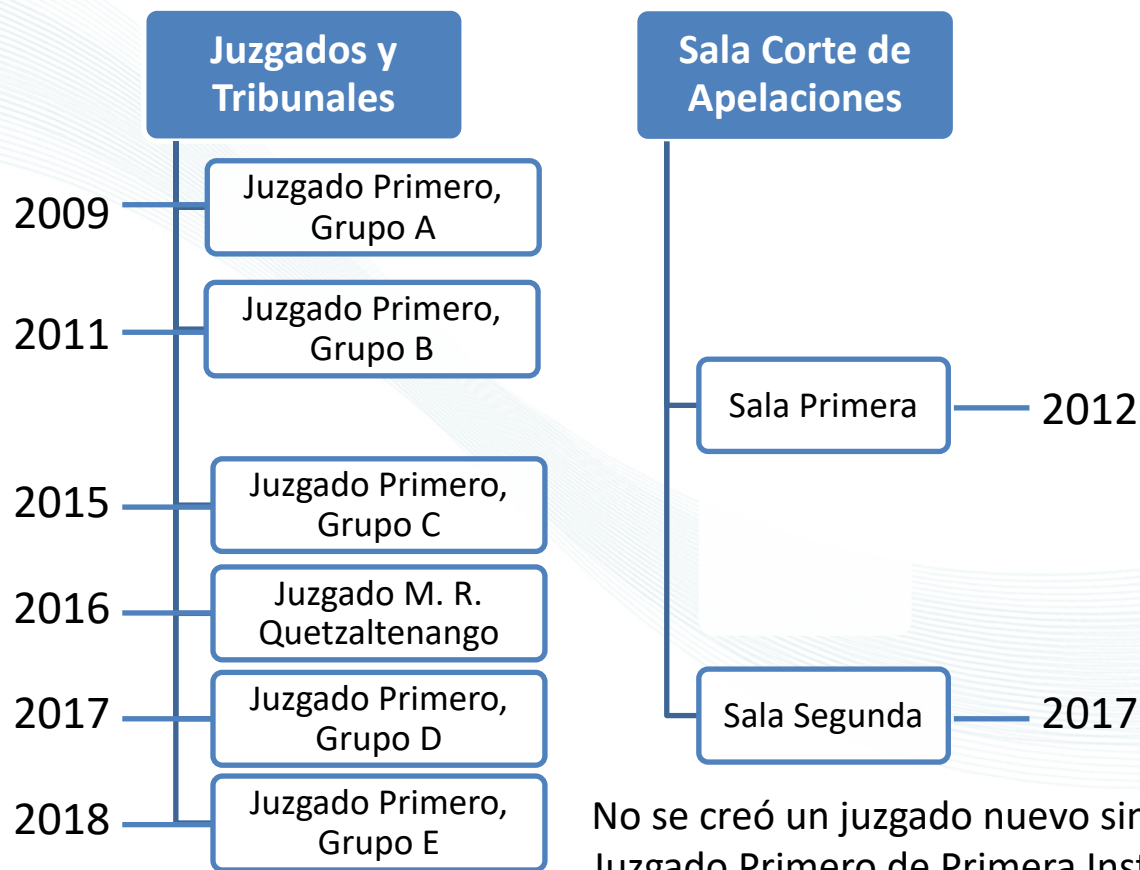
Fuente: CIEN, elaboración propia.

Competencia de Mayor Riesgo



Fuente: CIEN, elaboración propia.

Capacidad Actual de Mayor Riesgo



No se creó un juzgado nuevo sino se convirtió el Juzgado Primero de Primera Instancia Penal y NYDCA en Juzgado de Mayor Riesgo.

Fuente: CIEN, elaboración propia.

Procesos de mayor riesgo en números

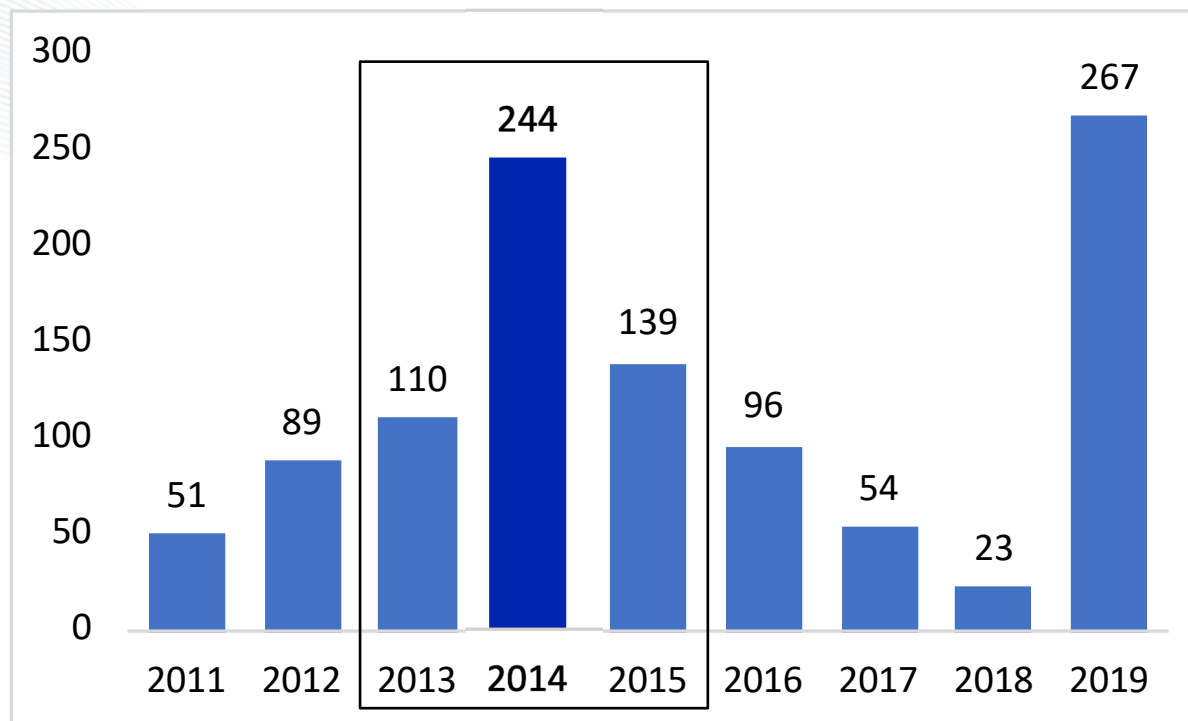


¡Marcando el rumbo!

#SeguridadGT

Cantidad de Casos ingresados en Mayor Riesgo, 2011-2019

No existe un registro informático de datos previo a 2011.

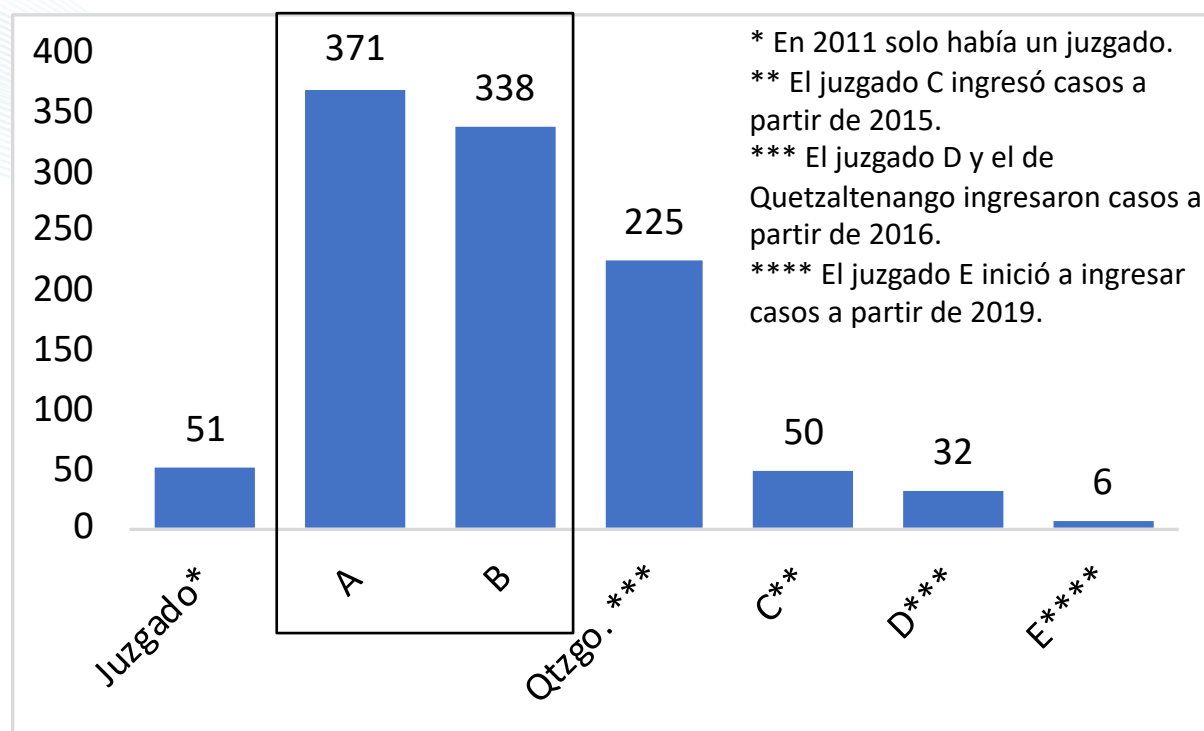


- Entre 2011 y 2019 (15 de octubre), ingresaron 1,073 casos.
- Entre 2013 y 2015 se concentra el 46% de los casos.

Fuente: CIEN, con datos de CIDEJ.

Cantidad de Casos Ingresados por Juzgado

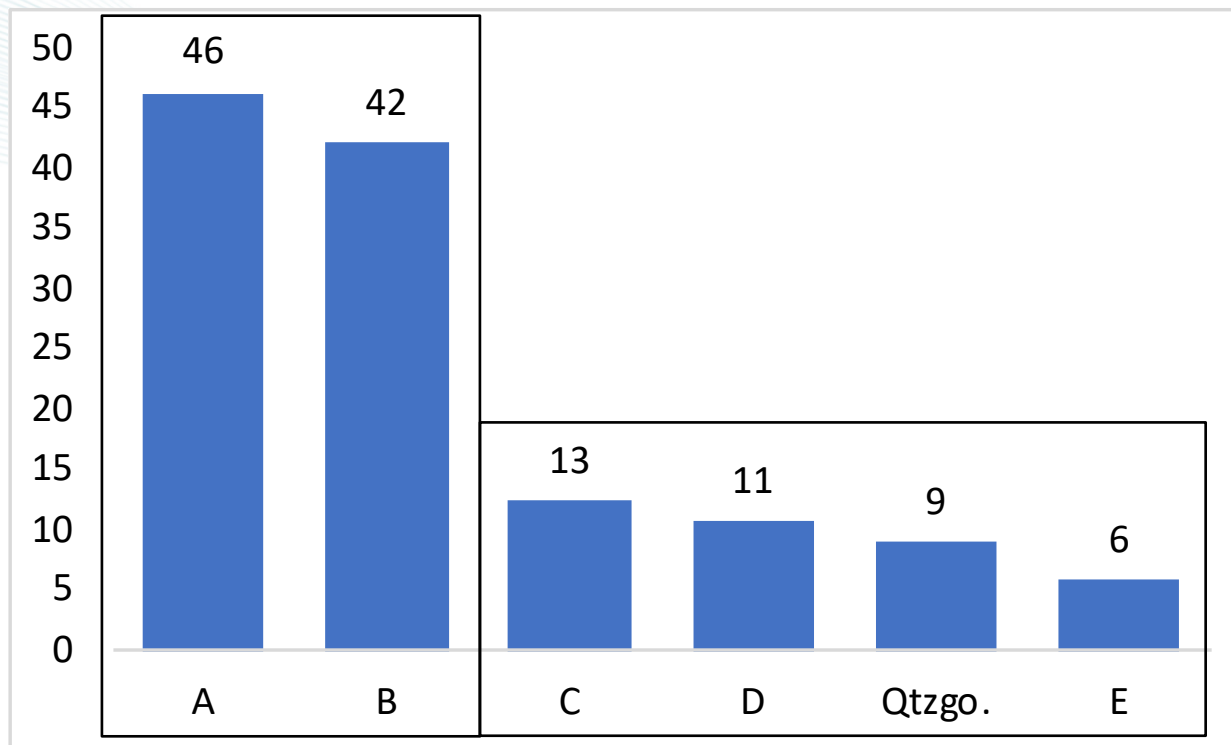
Al juzgado de M. R. de Quetzaltenango se le aumentó la competencia en 2019. Ingresaron 198 casos que no son de Mayor Riesgo.



- Los grupos A y B concentran el 66% de los casos, pues entre 2012 y 2014 solo hubo estos dos grupos.
- En 2014 al juzgado B entraron 163 casos, es decir, solo en ese año. ingresaron casi la mitad de los casos que han ingresado a ese juzgado entre 2011 y 2019.

Fuente: CIEN, con datos de CIDEJ.

Cantidad de Casos ingresados en promedio por año por Juzgado



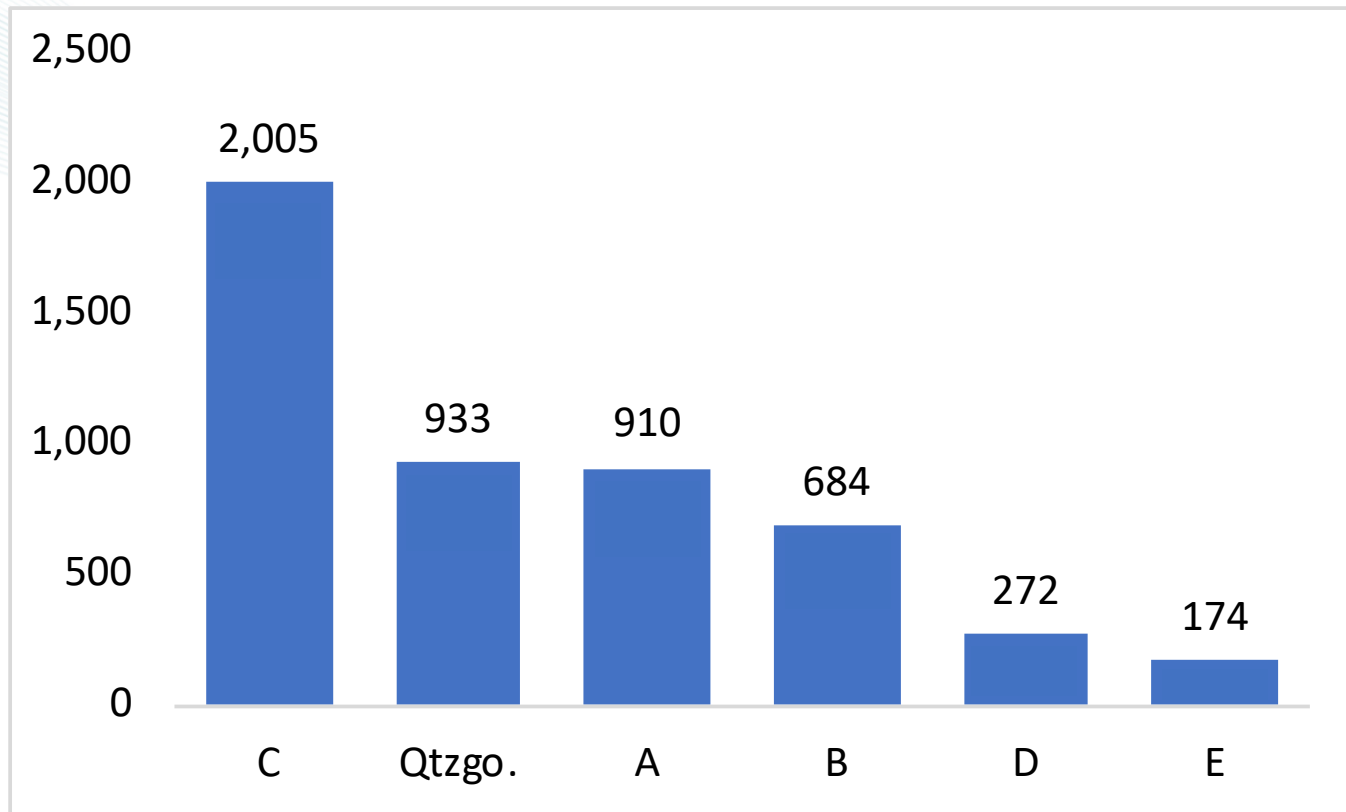
- Los grupos A y B tienen arriba de 40 casos anuales ingresados en promedio.
- Los juzgados de más reciente creación tienen un promedio cercano a 10 casos ingresados por año.

Fuente: CIEN, con datos de CIDEJ.

- Cada año, ingresan al Organismo Judicial más de 90 mil casos del Ramo Penal.
- Los casos ingresados a los Juzgados de Mayor Riesgo en 2017 (54) y 2018 (23) representan menos del 0.1% de todos los casos.

Resultados de decisión por juzgado

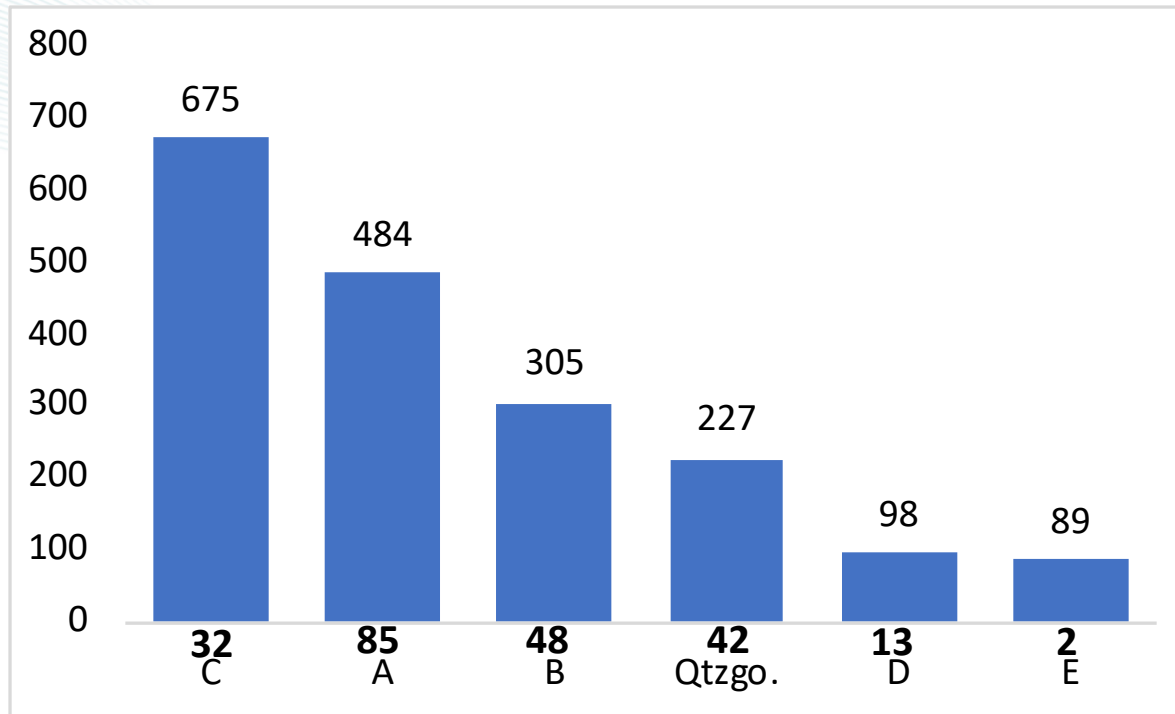
- En 333 expedientes analizados se tomaron 4,978 decisiones.
- En el juzgado C es donde se registra el mayor número (40%).



- El 76% se concentran en cuatro tipos: autos de procesamiento (30%), prisión preventiva (29%), auto de apertura a juicio (17%) y medidas sustitutivas (9%).

Fuente: CIEN, con datos de CIDEJ.

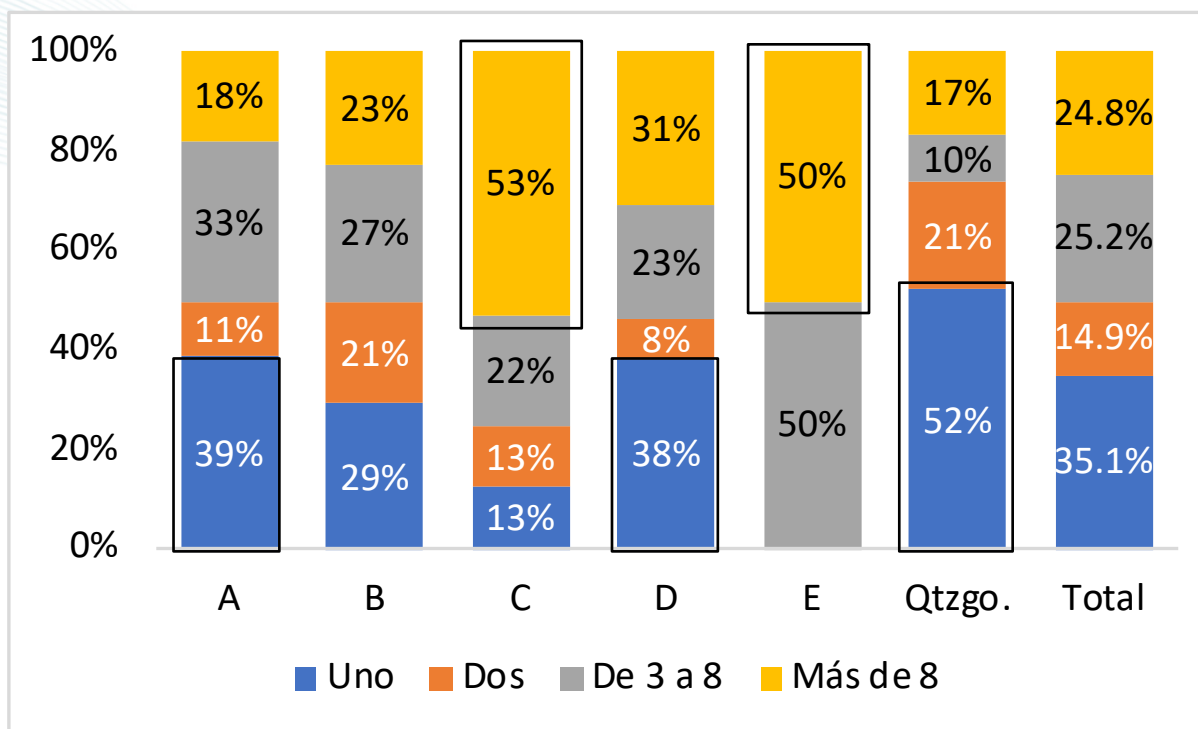
Número de Sindicados por Juzgado



- Se analizaron 222 expedientes con un total de 1,878 sindicados.
- 36% del total fueron procesados en el juzgado C.

Fuente: CIEN, con datos de CIDEJ.

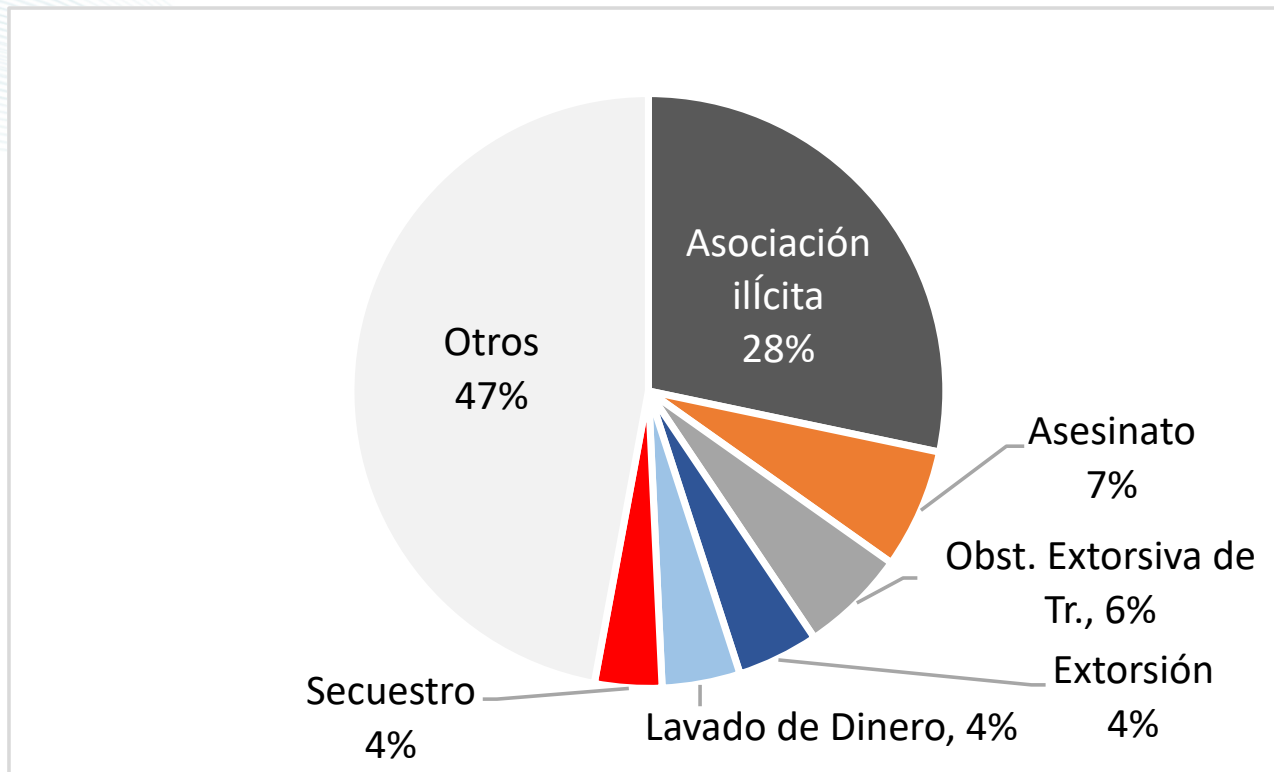
Número de Sindicados por Expediente y Juzgado



- En los Juzgados C y E, la mitad o más de los expedientes tienen más de 8 sindicatos (en el E solo se analizan 2 expedientes, uno de los cuales tiene 82 sindicatos).
- En los Juzgados A, D, y de Quetzaltenango entre el 52% y el 38% de los expedientes tienen solo un sindicato.

Fuente: CIEN, con datos de CIDEJ.

Tipos de Delitos

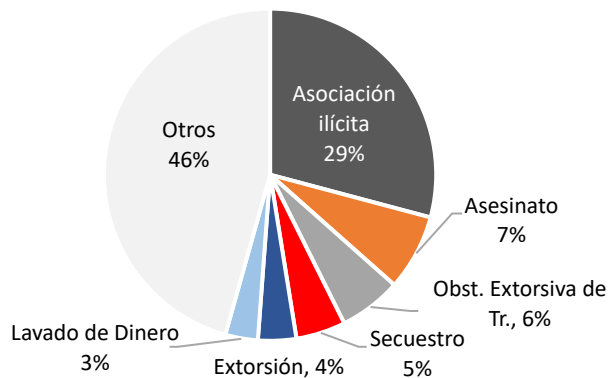


- Los delitos registrados por los sujetos en los Juzgados de Mayor riesgo suman 7,531.
- El delito más recurrente es asociación ilícita (28%)
- 53% suman los primeros seis delitos.

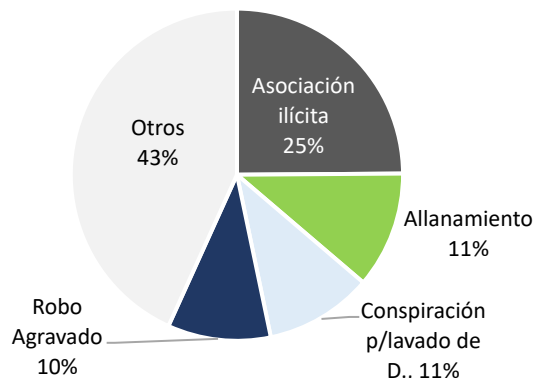
Fuente: CIEN, con datos de CIDEJ.

Tipos de Delitos por Juzgado (A, E, Qtzgo.)

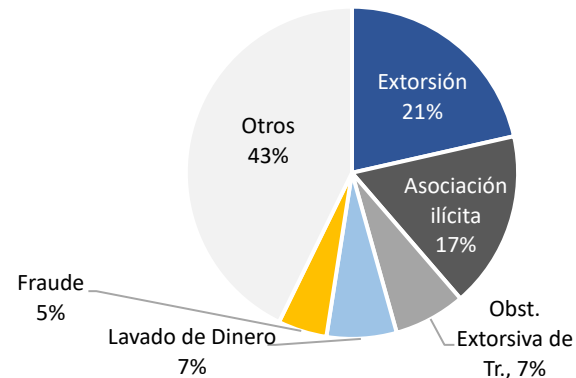
Juzgado A



Juzgado E



Juzgado Qtzgo.

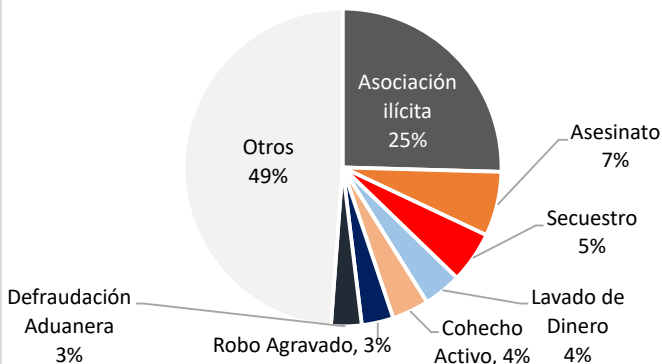


- Los Juzgados A, E, y de Mayor Riesgo de Quetzaltenango tienen principalmente delitos relacionados a delincuencia organizada:
 - Asesinato
 - Obstrucción extorsiva de tránsito
 - Extorsión
 - Lavado de dinero

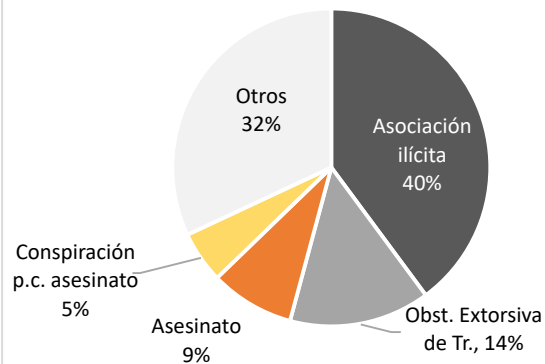
Fuente: CIEN, con datos de CIDEJ.

Tipos de Delitos por Juzgado (B, C, D)

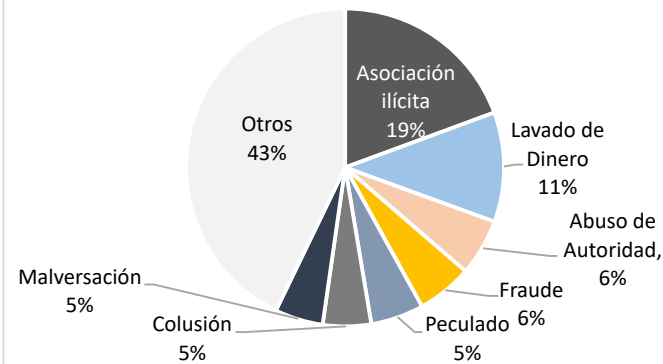
Juzgado B



Juzgado C



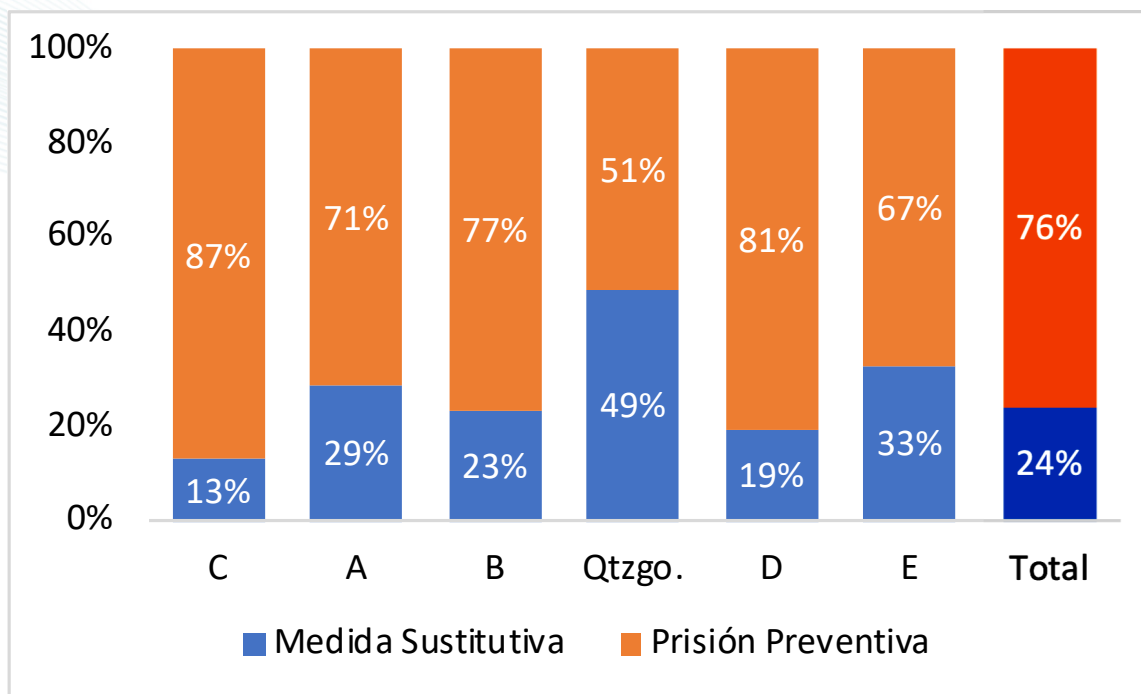
Juzgado D



- El Juzgado B de Mayor Riesgo tiene entre los principales, delitos relacionados con corrupción:
 - Cohecho activo (4%), abuso de autoridad (2%), incumplimiento de deberes (1%).
- El Juzgado C de Mayor Riesgo tiene principalmente delitos relacionados con delincuencia organizada.
 - Tiene la mayor proporción del delito de asociación ilícita (40%).
- El Juzgado D de Mayor Riesgo tiene entre los principales tanto delitos de delincuencia organizada como de corrupción.
 - Tiene la menor proporción del delito de asociación ilícita (19%) al igual que Quetzaltenango (17%).

Fuente: CIEN, con datos de CIDEJ.

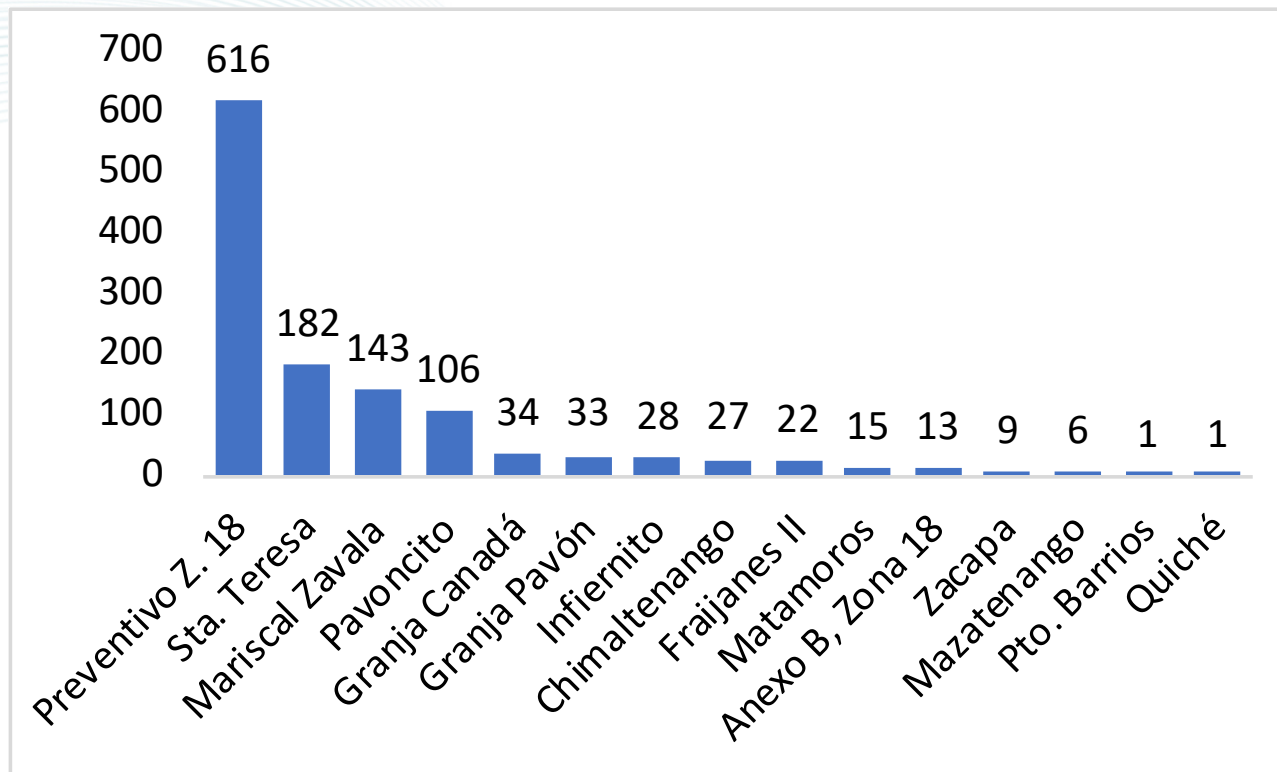
Prisión Preventiva en Juzgados de Mayor Riesgo



- De los 1,878 sindicados, al 76% se les dictó prisión preventiva.
- Mayor prisión preventiva: Juzgado C= 87%
- Menor prisión preventiva: Mayor Riesgo de Quetzaltenango= 51%.
- La prisión preventiva se da en mayor proporción que en los juzgados ordinarios (31%).

Fuente: CIEN, con datos de CIDEJ.

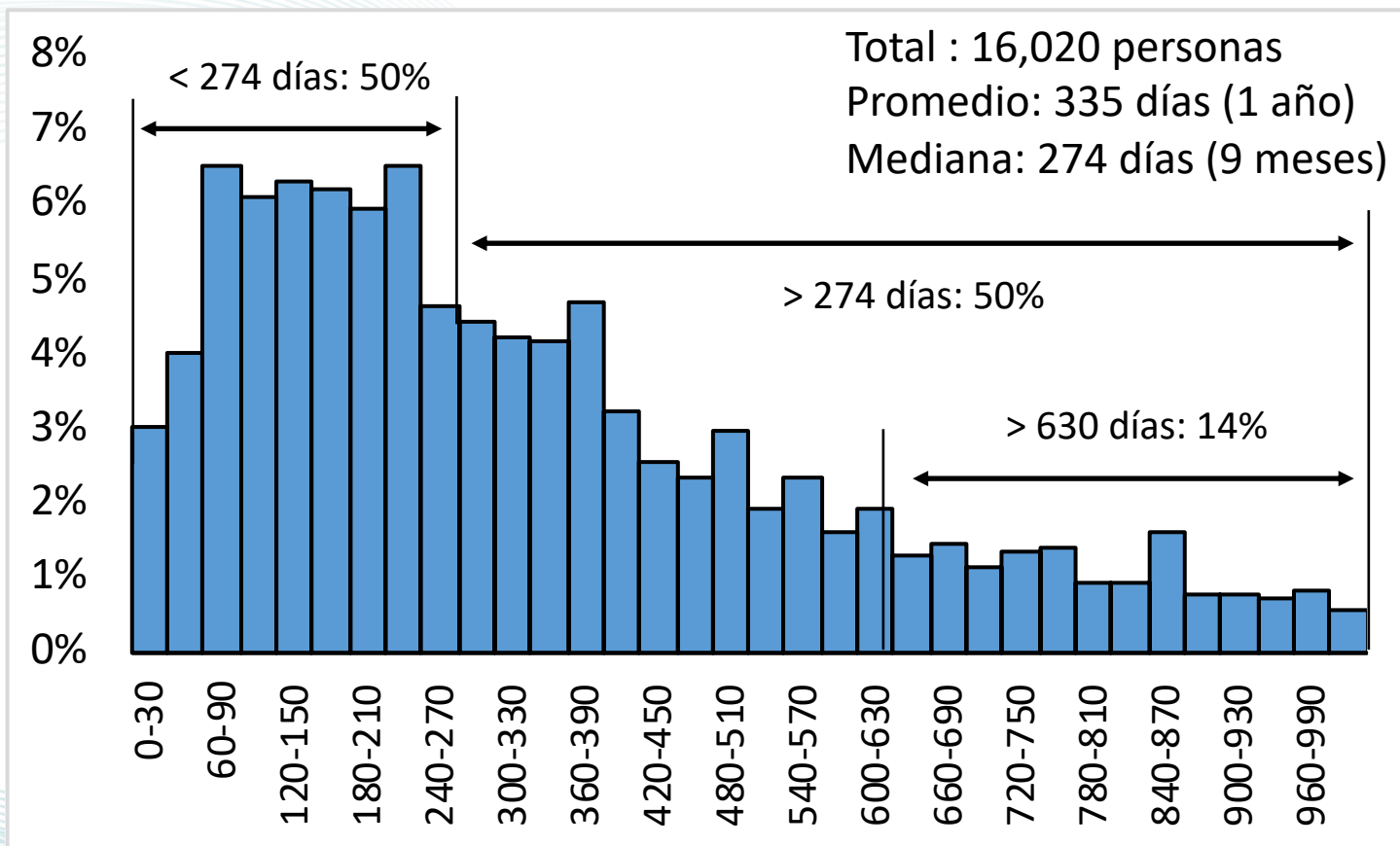
Ubicación de sindicados en casos de Mayor Riesgo



- En el SP hay 1,236 personas vinculadas a casos de Mayor Riesgo (11% de las personas en prisión preventiva).
- El 85% están en cuatro cárceles: Preventivo de la zona 18 (50%), Santa Teresa (15%), Mariscal Zavala (11%) y Pavoncito (9%).

Fuente: CIEN, con datos de DGSP.

Duración de la PP, 2016 a 2018

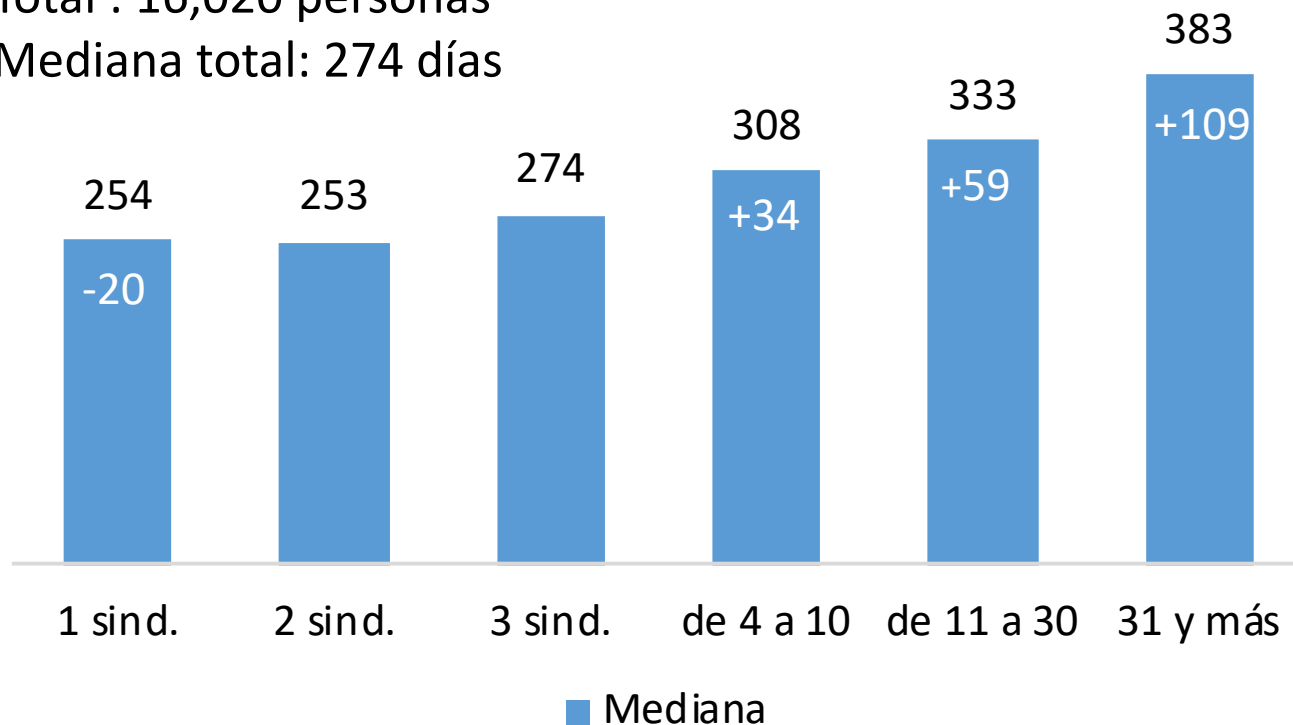


La mitad de las personas que se les dictó prisión preventiva entre 2016 y 2018 habían pasado 9 meses o más en esa situación.

Fuente: CIEN, 2018; con datos de SICOMP.

Duración de la Prisión Preventiva por número de sindicatos, 2016 a 2018

Total : 16,020 personas
Mediana total: 274 días

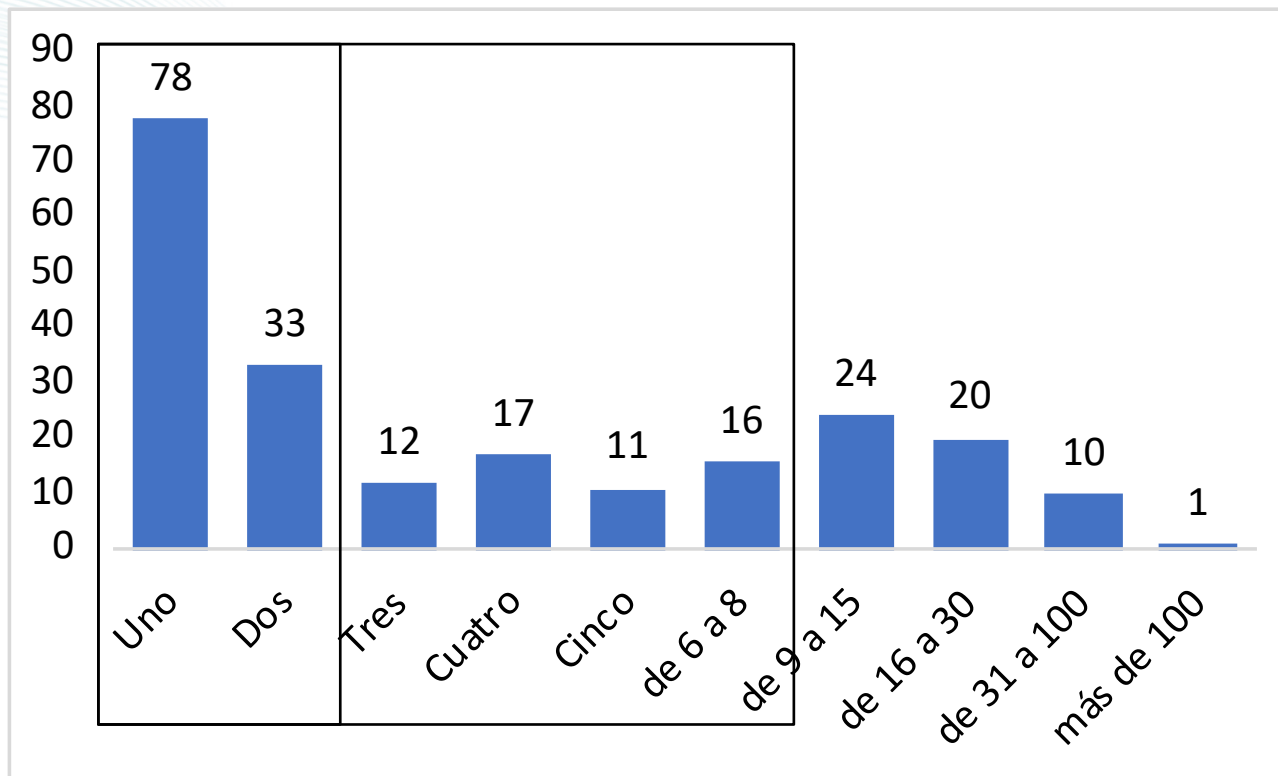


Cuando la cantidad de sindicatos es mayor a 3, la mediana de los meses en prisión preventiva aumenta:

- Un mes más hasta 10 sindicatos.
- Dos meses más hasta 30 sindicatos.
- Tres meses más cuando hay más de 30 sindicatos.

Fuente: CIEN, 2018; con datos de SICOMP.

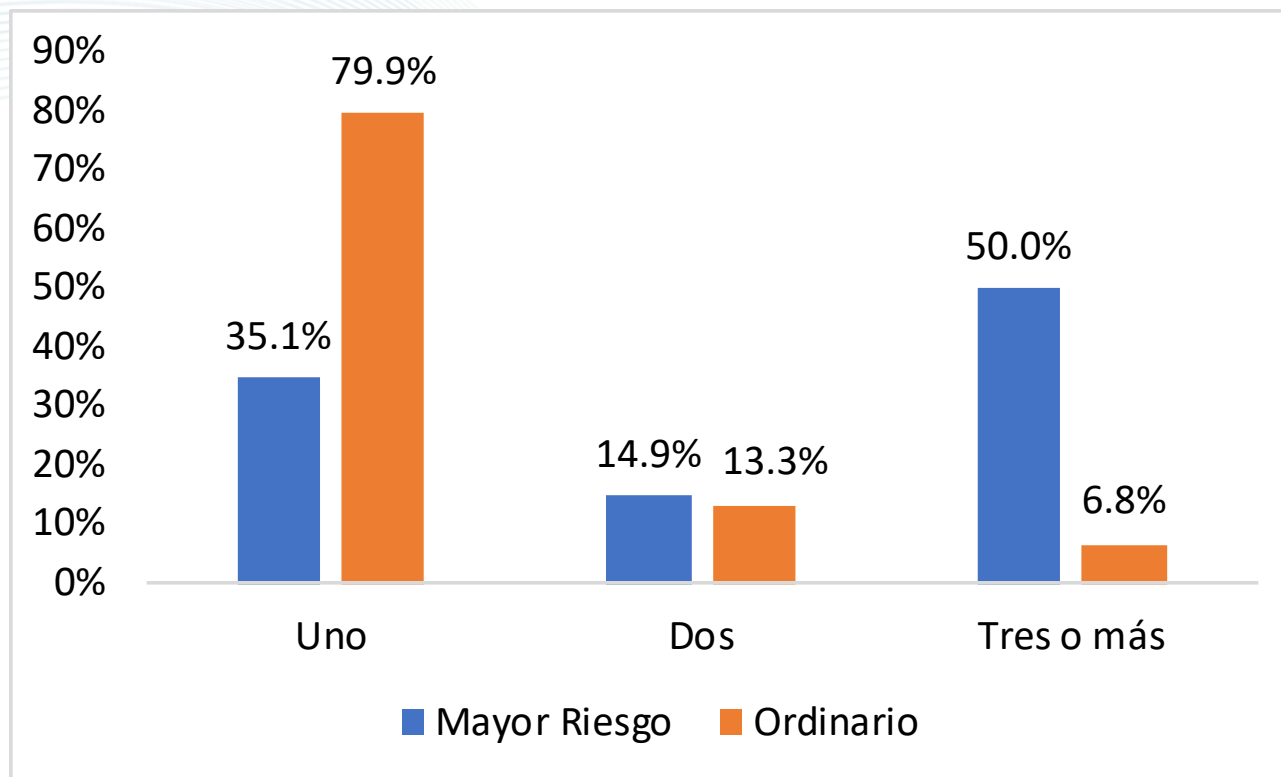
Cantidad de Expedientes según número de sindicatos en Mayor Riesgo



- El 50% tiene 1 o 2 sindicatos.
- El 75% tiene 8 o menos.

Fuente: CIEN, con datos de CIDEJ.

Cantidad de Expedientes según número de sindicatos



- El 50% de los expedientes en mayor riesgo tiene tres o más sindicatos, mientras que en los juzgados ordinarios solo el 7% de los expedientes tiene tres o más sindicatos.

Fuente: CIEN, con datos de CIDEJ y SICOMP.

Los datos indican que

- Menos de 1% del total de los casos en el OJ han sido asignados a juzgados de mayor riesgo.
- La mitad de los expedientes en mayor riesgo no son voluminosos (1 o 2 sindicados).
 - Probablemente no se trata de un caso complejo.
- Una proporción alta de los casos de mayor riesgo (42%) son de delincuencia organizada violenta con necesidad de medidas de seguridad.
- En los casos de Mayor Riesgo, el 76% recibe prisión preventiva mientras que en los casos ordinarios es el 31%.
- El 11% de las personas en prisión preventiva están en ligados a un proceso en Mayor Riesgo.

Aspectos relevantes de los procesos de mayor riesgo



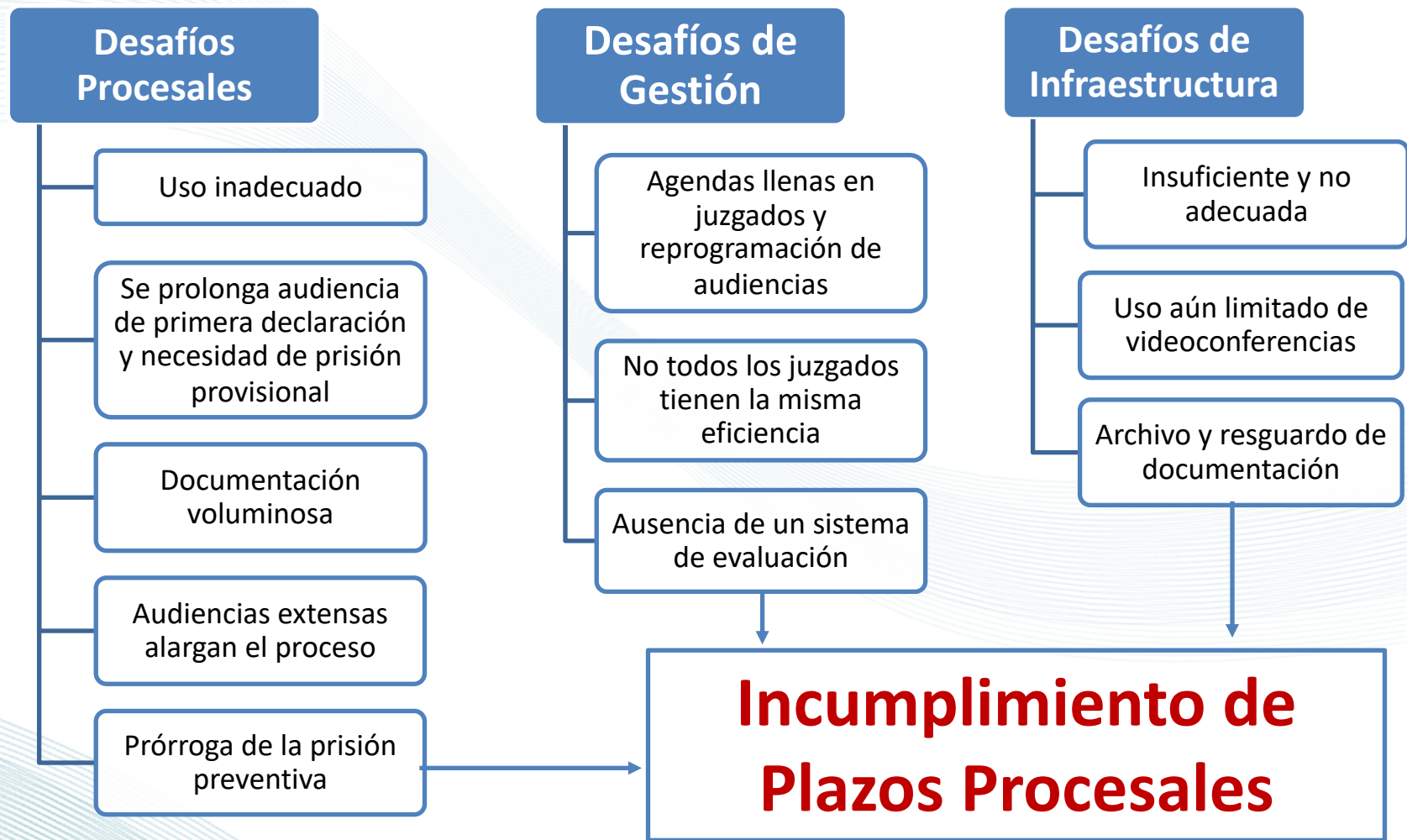
¡Marcando el rumbo!

#SeguridadGT

Desafíos Casos de mayor riesgo

- Seguridad:
 - Concentración de juzgados en la capital.
 - Medidas de seguridad para jueces.
 - Instalaciones más seguras.
- Caso complejo:
 - Derecho procesal ordinario.
 - Dificultades procesales de pluralidad de sujetos y delitos y dificultades probatorias.

Desafíos en Casos Complejos



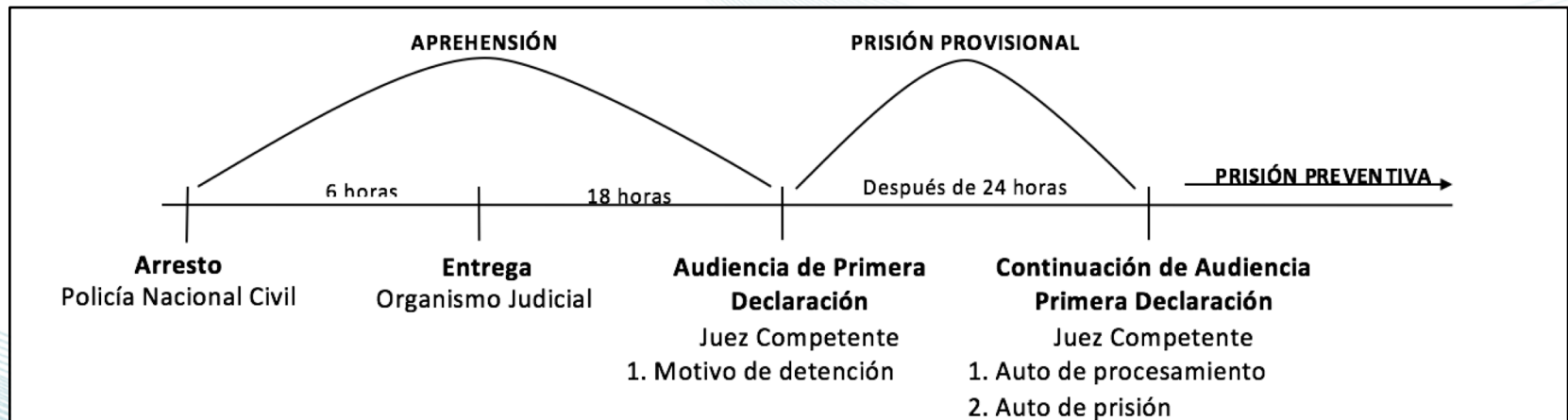
Uso de la Competencia de Mayor Riesgo

- Ley: Riesgo de seguridad y delito de mayor riesgo.
- Incentivos para litigar en mayor riesgo:
 - Mayor conocimiento del crimen organizado.
 - Mayor posibilidad de prisión preventiva.
- Prácticas de litigio:
 - Llevar casos dentro de un caso principal.
 - Competencia única de mayor riesgo.
 - Conocimiento de historial de casos anteriores.
 - Vinculación de sindicatos a estructura principal.



Uso de la Prisión Provisional

- No tiene base en el marco legal guatemalteco.
 - Las resoluciones se emiten en cada juzgado bajo un criterio propio.
- Ubicación física:
 - La Constitución y la Ley del Régimen Penitenciario únicamente establecen centros de prisión preventiva y centros de cumplimiento de condenas.



Fuente: CIEN, elaboración propia.

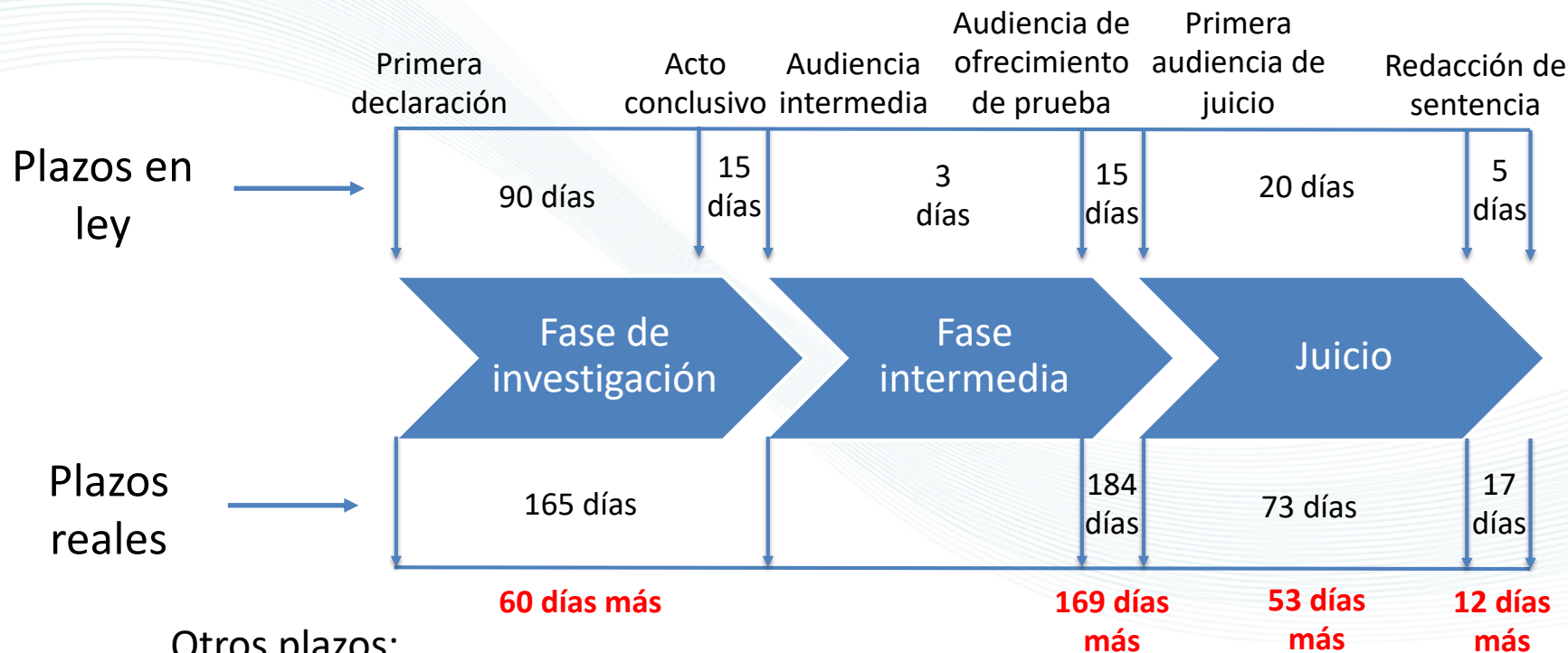
Desafíos de Gestión en los Juzgados de Mayor Riesgo

- Agenda.
- Inicio, duración y cancelación de audiencias.
 - Inicio con retraso.
 - Duración excesiva de audiencias.
 - Cancelación y reprogramación de audiencias.
 - Continuidad de audiencias.
- Notificaciones.
 - Con atrasos.
- Otras solicitudes.
- Uso del sistema de gestión del OJ.
 - No todos los juzgados de mayor riesgo lo están usando.



Incumplimiento de plazos procesales

- Duración de los procesos judiciales: 918 días.



- Apelación genérica: 91 días en vez de 3.
- Apelación especial: 262 días en vez de 60.
- Recusación: 60 días en vez de 5.

Fuente: CIEN, con base en datos del Observatorio Judicial del Sistema de Justicia Penal en Guatemala.

Conclusiones

1. La figura de Juzgados y Tribunales de Mayor Riesgo en Guatemala es única en todo Latinoamérica.
 - Catálogo de delitos.
 - Mayor riesgo no necesariamente = caso complejo.
2. El uso de la competencia de Mayor Riesgo en Guatemala se pide por varias razones, no únicamente por seguridad personal.
 - Incentivos procesales (mejor conocimiento).
 - Prisión preventiva (mayor probabilidad).
 - Prácticas de litigio (para evitar nueva solicitud).

Conclusiones

3. La prisión provisional se ha vuelto una práctica recurrente debido a la complejidad de los casos.
 - Agendas saturadas, planificación deficiente, alto número de sindicados.
 - No existe base legal (es inconstitucional).
 - No hay espacios adecuados en el SP.
4. La prisión preventiva es más probable en casos de mayor riesgo y se vuelve más larga mientras más sindicados hay en el caso.
 - El 75% de sindicados recibe prisión preventiva en casos de mayor riesgo vs. 31% en casos ordinarios.
 - Catálogo de delitos.
 - Presión mediática.

Conclusiones

5. Existen serios desafíos en la gestión de los juzgados.
 - Deficiencia en la gestión de las agendas.
 - Inicio, duración y cancelación de audiencias.
 - Atraso en notificaciones.
 - Ausencia de medición de la eficiencia.
6. Aún existen grandes retos en la recopilación y sistematización de los datos del OJ.
7. El OJ no está preparado para atender el aumento de casos, en particular los casos complejos.
 - Saturación del trabajo en los juzgados.
 - La infraestructura no es apta para manejar casos complejos (más de tres sindicatos).

Recomendaciones

Corto Plazo:

1. Emitir lineamientos para la gestión de los despachos judiciales para una mejora continua (CSJ).
 - Capacitar a los secretarios.
 - Implementar un sistema de medición de la eficiencia de cada juzgado y de sus audiencias (Carrera Judicial).
2. Aplicar la prisión preventiva como última medida en casos de mayor riesgo.
 - Aprobar la Iniciativa 5564 para reformar la prisión preventiva y las medidas sustitutivas.
 - Tomar en cuenta la etapa de transición en la reforma.
3. Ampliar los conocimientos sobre delincuencia organizada de todos los jueces del ramo penal.

Recomendaciones

Mediano Plazo:

4. Optimizar la recopilación de los datos estadísticos en el sistema informático del OJ para una mejor planificación y toma de decisiones.
 - Uso obligatorio del sistema de gestión del OJ.
 - Mejorar la calidad de la información recopilada.
 - Considerar el Sistema Integrado de Justicia.
5. Incluir el concepto de “caso complejo” en la gestión y normativa judicial.
 - La ley solo toma en cuenta el factor de seguridad personal en el concepto de mayor riesgo. No hay una definición de caso complejo.
6. Buscar soluciones institucionales para la prisión provisional y acabar con esta práctica.
 - Evitar mezclar las personas que aún no han rendido primera declaración con el resto de la población reclusa.

Recomendaciones

Largo Plazo:

7. Realizar una planificación de ajuste de capacidades del Organismo Judicial.
 - Ampliar la capacidad de los juzgados ordinarios para atender el aumento de casos.
 - Priorizar el ajuste de capacidades según cargas de trabajo.
 - Contar con la infraestructura y el personal para manejarlos “casos complejos” de forma más eficiente.
8. Buscar otras medidas para agilizar los procesos penales.
9. Lograr coordinación interinstitucional para optimizar el uso de los recursos para una justicia pronta y cumplida.

Juzgados de Mayor Riesgo: Análisis y Retos

Noviembre 2019



¡Marcando el rumbo!